

ยุทธศาสตร์ที่ ๒ การพัฒนาด้านศิลปวัฒนธรรมจารีตประเพณีและภูมิปัญญาท้องถิ่นและรัฐพิธี

๒.๑ กลยุทธ์ พัฒนาด้านส่งเสริมศิลปวัฒนธรรม ประเพณี และภูมิปัญญาท้องถิ่น

(๑) แผนงานการศาสนา วัฒนธรรม และนันทนาการ

ลำดับ ที่	โครงการ/กิจกรรม	หน่วยงาน รับผิดชอบ	งบประมาณตั้งไว้ (บาท)	ผลการเบิกจ่าย งบประมาณ(บาท)	ระยะเวลาในการดำเนิน โครงการ/กิจกรรม	ผลการดำเนินงาน/ผลสัมฤทธิ์
๑	โครงการเข้าร่วมงานเทศกาล ประเพณีบุญเดือนหก	กองการศึกษา ศาสนา และ วัฒนธรรม	๓๐,๐๐๐	๓๐,๐๐๐	๒๘ เม.ย. ๒๕๖๘	เจ้าหน้าที่อบต.และประชาชนใน พื้นที่ตำบลกุดชุมแสง ร่วมกันสืบ สานประเพณีบุญเดือนหก จังหวัด ชัยภูมิให้คงอยู่สืบไป
๒	โครงการงานประเพณีเข้าพรรษา	กองการศึกษา ศาสนา และ วัฒนธรรม	๗๐,๐๐๐	๗๐,๐๐๐	๑๑ ก.ค. ๒๕๖๘	ส่วนราชการทั้งภาครัฐเอกชนและ ประชาชนร่วมกันสืบสานประเพณี เข้าพรรษา
๓	โครงการงานประเพณีบุญกระฐูป ออกพรรษา	กองการศึกษา ศาสนา และ วัฒนธรรม	๒๕๐,๐๐๐	๒๕๐,๐๐๐	๑๓ - ๑๖ ต.ค. ๒๕๖๗	ส่วนราชการทั้งภาครัฐเอกชนและ ประชาชนร่วมกันสืบสานประเพณี บุญกระฐูปออกพรรษา
๔	โครงการงานประเพณีวันลอย กระทง	กองการศึกษา ศาสนา และ วัฒนธรรม	๑๕๐,๐๐๐ (โอนเพิ่ม ๒๐,๐๐๐)	๑๗๐,๐๐๐	๑๕ พ.ย. ๒๕๖๗	ส่วนราชการทั้งภาครัฐเอกชนและ ประชาชนร่วมกันสืบสานประเพณี ลอยกระทง
๕	โครงการจัดงานวันผู้สูงอายุและ สืบสานงานประเพณีสงกรานต์	กองการศึกษา ศาสนา และ วัฒนธรรม	๑๕๐,๐๐๐	๑๔๕,๙๐๐	๑๒ เม.ย. ๒๕๖๘	ส่วนราชการทั้งภาครัฐเอกชนและ ประชาชนร่วมกันสืบสานงานวัน ผู้สูงอายุและสืบสานงานประเพณี สงกรานต์
๖	อุดหนุนโครงการจัดงานประเพณี บุญกระฐูปออกพรรษา	กองการศึกษา ศาสนา และ วัฒนธรรม	๑๑๐,๐๐๐	๑๑๐,๐๐๐	๑๓ - ๑๖ ต.ค. ๒๕๖๗	ส่วนราชการทั้งภาครัฐเอกชนและ ประชาชนร่วมกันสืบสานประเพณี บุญกระฐูปออกพรรษา
รวม ๖ โครงการ			๗๖๐,๐๐๐	๗๗๕,๙๐๐		

๖.๒ กลยุทธ์ พัฒนาการจัดกิจกรรมในวันสำคัญต่างๆ เพื่อส่งเสริมสถาบันชาติ ศาสนา พระมหากษัตริย์

(๑) แผนงานบริหารงานทั่วไป

ลำดับ ที่	โครงการ/กิจกรรม	หน่วยงาน รับผิดชอบ	งบประมาณตั้งไว้ (บาท)	ผลการเบิกจ่าย งบประมาณ(บาท)	ระยะเวลาในการดำเนิน โครงการ/กิจกรรม	ผลการดำเนินงาน/ผลสัมฤทธิ์
๑	โครงการจัดกิจกรรมเนื่องใน โอกาสวันเฉลิมพระชนมพรรษา สมเด็จพระนางเจ้าสิริกิติ์ พระ บรมราชินีพันปีหลวง	สำนักปลัด	๑๑๐,๐๐๐	๑๑๐,๐๐๐	๑๒ ส.ค. ๒๕๖๘	ส่วนราชการทั้งภาครัฐเอกชนและ ประชาชน ได้ร่วมกิจกรรมเฉลิม พระชนมพรรษาสมเด็จพระนาง เจ้าสิริกิติ์ พระบรมราชินีพันปี หลวง แสดงออกถึงความ จงรักภักดีต่อสถาบันหลักของชาติ
รวม ๑ โครงการ			๑๑๐,๐๐๐	๑๑๐,๐๐๐		

## ยุทธศาสตร์ที่ ๗ การพัฒนาด้านอื่นๆ

## ๗.๑ กลยุทธ์ พัฒนาด้านส่งเสริมและสนับสนุนแนวนโยบายของรัฐบาล และยุทธศาสตร์จังหวัด

## (๑) แผนงานบริหารงานทั่วไป

ลำดับ ที่	โครงการ/กิจกรรม	หน่วยงาน รับผิดชอบ	งบประมาณตั้งไว้ (บาท)	ผลการเบิกจ่าย งบประมาณ(บาท)	ระยะเวลาในการดำเนิน โครงการ/กิจกรรม	ผลการดำเนินงาน/ผลสัมฤทธิ์
๑	โครงการส่งเสริมการอบรม คุณธรรมจริยธรรม สำหรับเด็ก และเยาวชน	สำนักปลัด	๓๐,๐๐๐	๓๐,๐๐๐	๔ ก.ย. ๒๕๖๘	เด็กและเยาวชนในพื้นที่ตำบลกุด ชุมแสง ได้รับการพัฒนาความรู้ และส่งเสริมด้านคุณธรรมและ จริยธรรม เพื่อนำไปปรับใช้ในการ ดำเนินชีวิตประจำวัน
๒	โครงการเพิ่มประสิทธิภาพ แผนพัฒนาท้องถิ่นและส่งเสริม กระบวนการพัฒนาแผนชุมชน	สำนักปลัด	๓๐,๐๐๐ (โอนเพิ่ม ๘,๐๐๐)	๓๗,๘๖๐	๖ - ๒๓ พ.ค. ๒๕๖๘	ผู้นำหมู่บ้าน ผู้นำชุมชนและ ประชาชน ได้มีโอกาสแสดง ความคิดเห็น เสนอปัญหา ความต้องการ ข้อเสนอแนะต่างๆ ในการพัฒนา ท้องถิ่นของตนเอง และได้ แผนพัฒนาชุมชนที่มีความ สอดคล้องและเชื่อมโยงกับ แผนพัฒนาท้องถิ่นขององค์การ บริหารส่วนตำบลกุดชุมแสง ก่อให้เกิดการบูรณาการอย่างเป็น รูปธรรมจากทุกภาคส่วนในพื้นที่
รวม ๒ โครงการ			๖๐,๐๐๐	๖๗,๘๖๐		

๗.๒ กลยุทธ์ พัฒนาด้านส่งเสริมการพัฒนาศักยภาพบุคลากร เครื่องมือเครื่องใช้ และสถานที่ปฏิบัติงาน

(๑) แผนงานบริหารงานทั่วไป

ลำดับ ที่	โครงการ/กิจกรรม	หน่วยงาน รับผิดชอบ	งบประมาณตั้งไว้ (บาท)	ผลการเบิกจ่าย งบประมาณ(บาท)	ระยะเวลาในการดำเนิน โครงการ/กิจกรรม	ผลการดำเนินงาน/ผลสัมฤทธิ์
๑	โครงการฝึกอบรมสัมมนา เสริมสร้างคุณธรรม จริยธรรม สำหรับคณะผู้บริหาร พนักงาน ส่วนตำบล ลูกจ้างประจำและ พนักงานจ้าง	สำนักปลัด	๕๐,๐๐๐ (โอนเพิ่ม ๑๕๐,๐๐๐)	๑๗๗,๕๕๐	๗ - ๘ มี.ค. ๒๕๖๘	บุคลากรในองค์การบริหารส่วน ตำบลทุกชุดชม และผู้เข้าร่วม อบรมทุกคน มีความรู้ความเข้าใจ ในเรื่อง คุณธรรม จริยธรรม สามารถนำมาใช้ในการปฏิบัติงาน และอยู่ร่วมกันอย่างมีความสุข
รวม ๑ โครงการ			๕๐,๐๐๐	๑๗๗,๕๕๐		

๗.๓ กลยุทธ์ พัฒนาด้านส่งเสริมระบบการบริการประชาชน

(๑) แผนงานบริหารงานทั่วไป

ลำดับ ที่	โครงการ/กิจกรรม	หน่วยงาน รับผิดชอบ	งบประมาณตั้งไว้ (บาท)	ผลการเบิกจ่าย งบประมาณ(บาท)	ระยะเวลาในการดำเนิน โครงการ/กิจกรรม	ผลการดำเนินงาน/ผลสัมฤทธิ์
๑	โครงการศูนย์ปฏิบัติการร่วมใน การช่วยเหลือประชาชนของ องค์กรปกครองส่วนท้องถิ่น	สำนักปลัด	๓๐,๐๐๐	๓๐,๐๐๐	๑ ต.ค. ๒๕๖๗ - ๓๐ ก.ย. ๒๕๖๘	การบริการช่วยเหลือประชาชน องค์กรปกครองส่วนท้องถิ่น สะดวกและรวดเร็ว
รวม ๑ โครงการ			๓๐,๐๐๐	๓๐,๐๐๐		

### ส่วนที่ ๓ ผลการวิเคราะห์การติดตามและประเมินผล

#### ๑. ผลการพิจารณาการติดตามและประเมินผลยุทธศาสตร์เพื่อความสอดคล้องแผนพัฒนาท้องถิ่น สรุปคะแนนประเมินผลยุทธศาสตร์

คณะกรรมการติดตามและประเมินผลแผนพัฒนาท้องถิ่นให้คะแนนการติดตามและประเมินผลยุทธศาสตร์เพื่อความสอดคล้องแผนพัฒนาท้องถิ่นขององค์กรปกครองส่วนท้องถิ่น โดยผลการให้คะแนนประเมินยุทธศาสตร์ขององค์การบริหารส่วนตำบลกุดชุมแสง จากคะแนนเต็ม ๑๐๐ คะแนน เกณฑ์ที่ได้คือ ๙๖ คะแนน คิดเป็นร้อยละ ๙๖ รายละเอียดดังนี้

ลำดับ	ประเด็นพิจารณา	คะแนนเต็ม	คะแนนที่ได้
๑	ข้อมูลสภาพทั่วไปและข้อมูลพื้นฐานขององค์กรปกครองส่วนท้องถิ่น	๒๐	๒๐
๒	การวิเคราะห์สภาพการณ์และศักยภาพ	๒๐	๑๘
๓	ยุทธศาสตร์ ประกอบด้วย	๖๐	๕๘
	๓.๑ ยุทธศาสตร์ชาติ ๒๐ ปี (พ.ศ. ๒๕๖๑ - ๒๕๘๐)	๕	๕
	๓.๒ แผนพัฒนาเศรษฐกิจและสังคมแห่งชาติ	๕	๕
	๓.๓ เป้าหมายการพัฒนาที่ยั่งยืน (Sustainable Development Goals : SDGs)	๕	๕
	๓.๔ ยุทธศาสตร์จังหวัด	๕	๕
	๓.๕ ยุทธศาสตร์การพัฒนาขององค์กรปกครองส่วนท้องถิ่นในเขตจังหวัด	๕	๕
	๓.๖ ยุทธศาสตร์ขององค์กรปกครองส่วนท้องถิ่น	๕	๕
	๓.๗ วิสัยทัศน์	๕	๕
	๓.๘ กลยุทธ์	๕	๕
	๓.๙ เป้าประสงค์ของแต่ละประเด็นกลยุทธ์	๕	๕
	๓.๑๐ จุดยืนทางยุทธศาสตร์ (Positioning)	๕	๓
	๓.๑๑ แผนงาน	๕	๕
	๓.๑๒ ความเชื่อมโยงของยุทธศาสตร์ในภาพรวม	๕	๕
	<b>รวมคะแนน</b>	<b>๑๐๐</b>	<b>๙๖</b>

แนวทางการให้คะแนนการติดตามและประเมินผลยุทธศาสตร์เพื่อความสอดคล้องแผนพัฒนาท้องถิ่น  
ขององค์กรปกครองส่วนท้องถิ่น

ประเด็นพิจารณา	รายละเอียดหลักเกณฑ์	คะแนนเต็ม	คะแนนที่ได้
๑. ข้อมูลสภาพทั่วไป และข้อมูลพื้นฐานของ องค์กรปกครองส่วน ท้องถิ่น	<p>ควรประกอบด้วยข้อมูลดังนี้</p> <ul style="list-style-type: none"> <li>● ข้อมูลเกี่ยวกับด้านกายภาพ เช่น ที่ตั้งของ หมู่บ้าน/ชุมชน/ตำบล ลักษณะภูมิประเทศ ลักษณะภูมิอากาศ ลักษณะของดิน ลักษณะของแหล่งน้ำ ลักษณะของไม้/ป่าไม้ ฯลฯ</li> <li>● ข้อมูลเกี่ยวกับด้านการเมือง/การปกครอง เช่น เขตการปกครอง การเลือกตั้ง ฯลฯ ประชากร เช่น ข้อมูลเกี่ยวกับจำนวนประชากร และช่วงอายุและจำนวนประชากร ฯลฯ</li> </ul>	๒๐ (๕)	๒๐ ๕
	<ul style="list-style-type: none"> <li>● ข้อมูลเกี่ยวกับสภาพทางสังคม เช่น การศึกษา สาธารณสุข อาชญากรรม ยาเสพติด การสังคม สงเคราะห์ ฯลฯ</li> <li>● ข้อมูลเกี่ยวกับศาสนา ประเพณี วัฒนธรรม เช่น การนับถือศาสนา ประเพณีและงานประจำปี ภูมิปัญญาท้องถิ่น ภาษาถิ่น สินค้าพื้นเมืองและของที่ระลึก ฯลฯ และ อื่นๆ</li> </ul>	(๕)	๕
	<ul style="list-style-type: none"> <li>● ข้อมูลเกี่ยวกับระบบบริการพื้นฐาน เช่น การคมนาคมขนส่ง การไฟฟ้า ประปา โทรศัพท์ ฯลฯ</li> <li>● ข้อมูลเกี่ยวกับระบบเศรษฐกิจ เช่น การเกษตร การประมง การปศุสัตว์ การบริการ การท่องเที่ยว อุตสาหกรรม การพาณิชย์/กลุ่มอาชีพ แรงงาน ฯลฯ</li> </ul>	(๕)	๕
	<ul style="list-style-type: none"> <li>● ข้อมูลเกี่ยวกับทรัพยากรธรรมชาติ เช่น น้ำ ป่า ไม้ ภูเขา คุณภาพของทรัพยากรธรรมชาติ ฯลฯ</li> <li>● การสำรวจและจัดเก็บข้อมูลเพื่อการจัดทำ แผนพัฒนาท้องถิ่นหรือการใช้ข้อมูล จปฐ. ข้อมูลการมีส่วนร่วมของประชาชนหรือการประชุมประชาคมท้องถิ่น รูปแบบวิธีการ และการดำเนินการประชุมประชาคมท้องถิ่น โดยใช้กระบวนการร่วมคิด ร่วมทำ ร่วมตัดสินใจ ร่วมตรวจสอบ ร่วมรับประโยชน์ ร่วมแก้ปัญหา ปรึกษาหารือ แลกเปลี่ยนเรียนรู้ เพื่อแก้ปัญหาสำหรับการพัฒนาท้องถิ่นตามอำนาจหน้าที่ขององค์กรปกครองส่วนท้องถิ่น (brainstorming)</li> </ul>	(๕)	๕

ประเด็นการพิจารณา	รายละเอียดหลักเกณฑ์	คะแนนเต็ม	คะแนนที่ได้
<p>๒. การวิเคราะห์ สถานการณ์และศักยภาพ</p>	<ul style="list-style-type: none"> <li>● การวิเคราะห์ที่ครอบคลุมความเชื่อมโยง ความสอดคล้องยุทธศาสตร์จังหวัด ยุทธศาสตร์การ พัฒนาขององค์กรปกครองส่วนท้องถิ่นในเขตจังหวัด ยุทธศาสตร์ขององค์กรปกครองส่วนท้องถิ่น นโยบาย ของผู้บริหารท้องถิ่น รวมถึงความเชื่อมโยงยุทธศาสตร์ ชาติ ๒๐ ปี แผนพัฒนาเศรษฐกิจและสังคมแห่งชาติ และ SDGs (Bottom – up/Top - down)</li> <li>● การวิเคราะห์ทางสังคม เช่น ด้านแรงงาน การศึกษาสาธารณสุข ความยากจน อาชญากรรม ปัญหายาเสพติด เทคโนโลยี จารีต ประเพณี วัฒนธรรม ภูมิปัญญาท้องถิ่น เป็นต้น</li> <li>● การวิเคราะห์สิ่งแวดล้อม พื้นที่สีเขียว ธรรมชาติต่างๆ ทางภูมิศาสตร์ กระบวนการหรือสิ่งที่ เกิดขึ้น การประดิษฐ์ที่มีผลต่อสิ่งแวดล้อมและการ พัฒนา</li> <li>● การวิเคราะห์ทางเศรษฐกิจ ข้อมูลด้านรายได้ ครัวเรือน การส่งเสริมอาชีพ กลุ่มอาชีพ กลุ่มทาง สังคม การพัฒนาอาชีพและกลุ่มต่างๆ สภาพทาง เศรษฐกิจและความเป็นอยู่ทั่วไป เป็นต้น</li> <li>● การวิเคราะห์หรือผลการวิเคราะห์ศักยภาพเพื่อ การประเมินสถานภาพการพัฒนาในปัจจุบันและ อนาคต ทิศทางแนวโน้มที่จะเกิดขึ้นหรือผลที่จะเกิดขึ้น ในการพัฒนาท้องถิ่นโดยใช้การวิเคราะห์เชิงเทคนิค Demand (Demand Analysis)/Global Demand และ Trend Analysis หรืออื่นๆ</li> </ul>	<p>๒๐ (๕)</p> <p>(๕)</p> <p>(๕)</p> <p>(๕)</p>	<p>๒๐ ๕</p> <p>๕</p> <p>๕</p> <p>๓</p>
<p>๓. ยุทธศาสตร์ ๓.๑ ยุทธศาสตร์ชาติ ๒๐ ปี (พ.ศ. ๒๕๖๑-๒๕๘๐)</p>	<p>การกำหนดและการวิเคราะห์ยุทธศาสตร์ชาติ ๒๐ ปีที่ สอดคล้องกับการพัฒนาท้องถิ่นขององค์กรปกครอง ส่วนท้องถิ่นตามประเด็นยุทธศาสตร์ชาติ ๒๐ ปี และ ประเด็นยุทธศาสตร์ขององค์กรปกครองส่วนท้องถิ่น</p>	<p>๖๐ (๕)</p>	<p>๒๐ ๕</p>
<p>๓.๒ แผนพัฒนาเศรษฐกิจ และสังคมแห่งชาติ ฉบับที่ ๑๒ หรือ ฉบับที่ ๑๓</p>	<p>การกำหนดและการวิเคราะห์แผนพัฒนาเศรษฐกิจและ สังคมแห่งชาติที่สอดคล้องกับการพัฒนาท้องถิ่นของ องค์กรปกครองส่วนท้องถิ่นตามประเด็นยุทธศาสตร์ หรือหมุดหมายและประเด็นยุทธศาสตร์ขององค์กร ปกครองส่วนท้องถิ่น</p>	<p>(๕)</p>	<p>๕</p>

ประเด็นการพิจารณา	รายละเอียดหลักเกณฑ์	คะแนนเต็ม	คะแนนที่ได้
๓.๓ เป้าหมายการพัฒนาที่ยั่งยืน (Sustainable Development Goals : SDGs)	การกำหนดและการวิเคราะห์เป้าหมาย/เป้าประสงค์ SDGs ที่สอดคล้องกับการพัฒนาท้องถิ่นขององค์กรปกครองส่วนท้องถิ่นตามเป้าหมาย/เป้าประสงค์ SDGs และประเด็นยุทธศาสตร์ขององค์กรปกครองส่วนท้องถิ่น	(๕)	๕
๓.๔ ยุทธศาสตร์จังหวัด	การกำหนดและการวิเคราะห์ยุทธศาสตร์ขององค์กรปกครองส่วนท้องถิ่นมีความสอดคล้องหรือเชื่อมโยงกับยุทธศาสตร์จังหวัด	(๕)	๕
๓.๕ ยุทธศาสตร์การพัฒนาขององค์กรปกครองส่วนท้องถิ่นในเขตจังหวัด	การกำหนดและการวิเคราะห์ยุทธศาสตร์ขององค์กรปกครองส่วนท้องถิ่นสอดคล้องหรือเชื่อมโยงกับยุทธศาสตร์การพัฒนาขององค์กรปกครองส่วนท้องถิ่นในเขตจังหวัดที่จัดทำขึ้นแบบมีส่วนร่วมขององค์การบริหารส่วนจังหวัดกับองค์กรปกครองส่วนท้องถิ่นในเขตจังหวัดที่สอดคล้องหรือเชื่อมโยงกับแผนพัฒนาจังหวัด	(๕)	๕
๓.๖ ยุทธศาสตร์ขององค์กรปกครองส่วนท้องถิ่น	การกำหนดและการวิเคราะห์สอดคล้องกับสภาพทั่วไปและข้อมูลพื้นฐาน สภาพสังคม เศรษฐกิจ สิ่งแวดล้อมของท้องถิ่น ประเด็นปัญหาการพัฒนาและแนวทางการพัฒนาที่สอดคล้องกับสภาพพื้นที่จริงและเป็นไปตามหน้าที่และอำนาจขององค์กรปกครองส่วนท้องถิ่น มีการกำหนดยุทธศาสตร์ที่สอดคล้องกับวิสัยทัศน์ที่กำหนดไว้	(๕)	๕
๓.๗ วิสัยทัศน์	การกำหนดและการวิเคราะห์วิสัยทัศน์ ซึ่งมีลักษณะแสดงสถานภาพที่องค์กรปกครองส่วนท้องถิ่นต้องการจะเป็นหรือบรรลุถึงอนาคตอย่างชัดเจน สอดคล้องกับสิ่งที่เกิดขึ้นในอนาคต และศักยภาพที่เป็นลักษณะเฉพาะขององค์กรปกครองส่วนท้องถิ่นที่แสดงให้เห็นถึงความสัมพันธ์กับโครงการพัฒนาท้องถิ่น	(๕)	๕
๓.๘ กลยุทธ์	การกำหนดและการวิเคราะห์แสดงให้เห็นช่องทางวิธีการ ภารกิจหรือสิ่งที่ต้องทำตามหน้าที่และอำนาจขององค์กรปกครองส่วนท้องถิ่นที่จะนำไปสู่การบรรลุวิสัยทัศน์ หรือแสดงให้เห็นถึงความชัดเจนในสิ่งที่จะดำเนินการให้บรรลุวิสัยทัศน์นั้น จากประเด็นคำถามที่สำคัญว่า ปัจจุบันเรายืนอยู่ ณ จุดใด หรือปัจจุบันเรากำลังทำอะไรอยู่แล้วในอนาคตเราจะพัฒนาอะไร	(๕)	๕

ประเด็นการพิจารณา	รายละเอียดหลักเกณฑ์	คะแนนเต็ม	คะแนนที่ได้
๓.๙ เป้าประสงค์ของแต่ละประเด็นกลยุทธ์	การกำหนดและการวิเคราะห์เป้าประสงค์ของแต่ละประเด็นกลยุทธ์มีความสอดคล้องและสนับสนุนต่อกลยุทธ์และยุทธศาสตร์ที่จะเกิดขึ้น มุ่งหมายสิ่งหนึ่งสิ่งใดที่ชัดเจน โดยองค์กรปกครองส่วนท้องถิ่นมีเป้าประสงค์ใด จะทำสิ่งใด เป้าหมายการพัฒนาท้องถิ่นคืออะไร	(๕)	๕
๓.๑๐ จุดยืนทางยุทธศาสตร์(Positioning)	การกำหนดและการวิเคราะห์จุดยืนขององค์กรปกครองส่วนท้องถิ่นที่มีความมุ่งมั่นอันแน่วแน่ในการวางแผนพัฒนาท้องถิ่น เพื่อให้บรรลุวิสัยทัศน์ขององค์กรปกครองส่วนท้องถิ่น ซึ่งเกิดจากศักยภาพของพื้นที่จริงที่จะนำไปสู่ผลสำเร็จทางยุทธศาสตร์ สิ่งที่เป็นจริงหรือมีอยู่จริงคืออะไรที่จะพัฒนาให้เกิดผลสำเร็จได้	(๕)	๓
๓.๑๑ แผนงาน	การกำหนดและการวิเคราะห์แสดงให้เห็นถึงการจำแนกแผนงานตามรูปแบบงบประมาณขององค์กรปกครองส่วนท้องถิ่น เป็นการวางแผนงานตามวิธีการจำแนกแผนงานการจัดทำงบประมาณให้ถูกต้องและสอดคล้องกับโครงการพัฒนาท้องถิ่นที่จะเกิดขึ้นซึ่งสอดคล้องกับวิสัยทัศน์ที่กำหนดไว้ แผนงานจะแสดงให้เห็นว่าจุดมุ่งหมายเพื่อการพัฒนาในอนาคตคืออะไร งานของเราคืออะไร ถูกต้องตามแผนหรือไม่	(๕)	๕
๓.๑๒ ความเชื่อมโยงของยุทธศาสตร์ในภาพรวม	การกำหนดและการวิเคราะห์ความเชื่อมโยงองค์รวมที่นำไปสู่การพัฒนาท้องถิ่นที่มาจากยุทธศาสตร์ทุกระดับ ได้แก่ ยุทธศาสตร์ชาติ ๒๐ ปี (พ.ศ. ๒๕๖๑ - ๒๕๘๐) แผนพัฒนาเศรษฐกิจและสังคมแห่งชาติ ฉบับที่ ๑๓ SDGs แผนพัฒนาจังหวัด/กลุ่มจังหวัด/แผนพัฒนาภาค ยุทธศาสตร์การพัฒนาขององค์กรปกครองส่วนท้องถิ่นในเขตจังหวัดและยุทธศาสตร์ขององค์กรปกครองส่วนท้องถิ่นมีความสัมพันธ์หรือเชื่อมโยงกันอย่างไร เพื่อให้การพัฒนาท้องถิ่นสอดคล้องกับยุทธศาสตร์ระดับมหภาค	(๕)	๕
<b>รวมคะแนน</b>	<b>๒๐ หลักเกณฑ์/ตัวชี้วัด</b>	<b>๑๐๐</b>	<b>๙๖</b>

๒. ผลการพิจารณาการติดตามและประเมินผลโครงการเพื่อสอดคล้องแผนพัฒนาท้องถิ่น  
สรุปคะแนนประเมินผลโครงการ

คณะกรรมการติดตามและประเมินผลแผนพัฒนาท้องถิ่นให้คะแนนการติดตามและประเมินผลโครงการเพื่อความสอดคล้องแผนพัฒนาท้องถิ่นขององค์กรปกครองส่วนท้องถิ่น โดยผลการให้คะแนนประเมินผลโครงการขององค์การบริหารส่วนตำบลกุตุ่มแสง จากคะแนนเต็ม ๑๐๐ คะแนน เกณฑ์ที่ได้คือ ๙๑ คะแนน คิดเป็นร้อยละ ๙๑ รายละเอียดดังนี้

ลำดับ	ประเด็นพิจารณา	คะแนนเต็ม	คะแนนที่ได้
๑	การสรุปสถานการณ์การพัฒนา	๑๐	๑๐
๒	การประเมินผลการนำแผนพัฒนาท้องถิ่นไปปฏิบัติในเชิงปริมาณ	๑๐	๘
๓	การประเมินผลการนำแผนพัฒนาท้องถิ่นไปปฏิบัติในเชิงคุณภาพ	๑๐	๘
๔	ยุทธศาสตร์ กลยุทธ์ แผนงานการพัฒนา	๕	๕
๕	โครงการพัฒนาตามแผนพัฒนาท้องถิ่น	๓๐	๒๘
	๕.๑ ความชัดเจนของชื่อโครงการ	๕	๕
	๕.๒ กำหนดวัตถุประสงค์สอดคล้องกับโครงการ	๕	๓
	๕.๓ เป้าหมาย (ผลผลิตของโครงการ) มีความชัดเจนนำไปสู่การตั้งงบประมาณได้ถูกต้อง	๕	๕
	๕.๔ มีการมีการประมาณการราคาถูกต้องตามหลักวิธีการงบประมาณ	๕	๕
	๕.๕ มีการกำหนดตัวชี้วัด (KPI) และสอดคล้องกับวัตถุประสงค์และผลที่คาดว่าจะได้รับ	๕	๕
	๕.๖ ผลที่คาดว่าจะได้รับสอดคล้องกับโครงการและวัตถุประสงค์ที่กำหนดไว้	๕	๕
๖	โครงการพัฒนาที่นำไปจัดทำงบประมาณรายจ่ายประจำปี	๓๕	๓๒
	๖.๑ โครงการพัฒนาท้องถิ่นที่นำไปจัดทำงบประมาณรายจ่ายประจำปีในภาพรวม	๕	๕
	๖.๒ โครงการพัฒนาท้องถิ่นที่นำไปจัดทำงบประมาณรายจ่ายแก้ไขปัญหาความยากจน	๕	๓
	๖.๓ โครงการพัฒนาท้องถิ่นที่นำไปจัดทำงบประมาณรายจ่ายด้านการบริหารจัดการอนุรักษ์ทรัพยากรธรรมชาติ สิ่งแวดล้อม	๕	๕
	๖.๔ โครงการพัฒนาท้องถิ่นที่นำไปจัดทำงบประมาณรายจ่ายเกี่ยวกับสุขภาพ	๕	๔
	๖.๕ โครงการพัฒนาท้องถิ่นที่นำไปจัดทำงบประมาณรายจ่ายเกี่ยวกับด้านการศึกษา ศิลปะ ศาสนา วัฒนธรรม จารีตประเพณี และภูมิปัญญาท้องถิ่น	๕	๕
	๖.๖ โครงการพัฒนาท้องถิ่นที่นำไปจัดทำงบประมาณรายจ่ายเกี่ยวกับด้านโครงสร้างพื้นฐาน	๕	๕
	๖.๗ โครงการพัฒนาท้องถิ่นที่นำไปจัดทำงบประมาณรายจ่ายเกี่ยวกับด้านการบริหารจัดการน้ำ	๕	๕
	<b>รวมคะแนน</b>	<b>๑๐๐</b>	<b>๙๑</b>

แนวทางการให้คะแนนการติดตามและประเมินผลโครงการเพื่อความสอดคล้องแผนพัฒนาท้องถิ่น  
ขององค์กรปกครองส่วนท้องถิ่น

ประเด็นการพิจารณา	รายละเอียดหลักเกณฑ์	คะแนนเต็ม	คะแนนที่ได้
๑. การสรุปสถานการณ์การพัฒนา	<ul style="list-style-type: none"> <li>● การวิเคราะห์หรือการวิเคราะห์ศักยภาพเพื่อประเมินสภาพการพัฒนาที่ประชาชนต้องการให้ดำเนินการและองค์กรปกครองส่วนท้องถิ่นตอบสนองความต้องการได้โดยใช้การวิเคราะห์เชิงเทคนิค Demand (Demand Analysis)/ Global Demand หรืออื่น ๆ เป็นการวิเคราะห์โครงการเพื่อสอดคล้องกับยุทธศาสตร์และวิสัยทัศน์ขององค์กรปกครองส่วนท้องถิ่น</li> </ul>	๑๐ (๕)	๑๐ ๕
	<ul style="list-style-type: none"> <li>● การวิเคราะห์หรือผลการวิเคราะห์ศักยภาพเพื่อประเมินสภาพการพัฒนาในปัจจุบันและอนาคตทิศทางแนวโน้มที่จะเกิดขึ้นหรือผลที่จะเกิดในการพัฒนาท้องถิ่นโดยใช้การวิเคราะห์เชิงเทคนิค Trend หรือนำเทคนิค Demand (Demand Analysis)/Global Demand หรืออื่นๆ มาเชื่อมต่อ เป็นการวิเคราะห์โครงการเพื่อสอดคล้องกับยุทธศาสตร์และวิสัยทัศน์ขององค์กรปกครองส่วนท้องถิ่น</li> </ul>	(๕)	๕
๒. การประเมินผลการนำแผนพัฒนาท้องถิ่นไปปฏิบัติในเชิงปริมาณ	<ul style="list-style-type: none"> <li>● การกำหนดและการวิเคราะห์การควบคุมที่มีการใช้ตัวเลขต่าง ๆ เพื่อนำมาใช้วัดผลในเชิงปริมาณ เช่น การวัดจำนวนโครงการ กิจกรรม ครัวเรือน วัสดุ งานต่าง ๆ ก็คือผลผลิตเป็นไปตามที่ตั้งเป้าหมายเอาไว้หรือไม่ จำนวนที่ดำเนินการจริงตามที่ได้กำหนดไว้ จำนวนที่ไม่สามารถดำเนินการได้ สามารถอธิบายได้ตามหลักประสิทธิภาพ (Efficiency) ของการพัฒนาท้องถิ่นตามหน้าที่และอำนาจที่ได้กำหนดไว้</li> </ul>	๑๐ (๕)	๘ ๓
	<ul style="list-style-type: none"> <li>● การกำหนดและการวิเคราะห์ผลกระทบ/สิ่งที่กระทบ (Impact) โครงการพัฒนาท้องถิ่นที่ดำเนินการในเชิงปริมาณ (Quantitative) ที่เกิดจาก (๑) ได้มีการวิเคราะห์ในเชิงปริมาณด้วยรูปแบบของข้อมูลต่าง ๆ เช่น กราฟ สถิติ เป็นต้น</li> </ul>	(๕)	๕

ประเด็นการพิจารณา	รายละเอียดหลักเกณฑ์	คะแนนเต็ม	คะแนนที่ได้
<p>๓. การประเมินผล การนำแผนพัฒนา ท้องถิ่นไปปฏิบัติใน เชิงคุณภาพ</p>	<ul style="list-style-type: none"> <li>● การกำหนดและการวิเคราะห์การประเมิน ประสิทธิผลของแผนพัฒนาในเชิงคุณภาพคือการนำเอา เทคนิคต่าง ๆ มาใช้เพื่อวัดว่าภารกิจ โครงการ กิจกรรม ครุภัณฑ์ วัสดุ งานต่าง ๆ ที่ดำเนินการในพื้นที่ ตรงต่อความ ต้องการของประชาชน และเป็นไปตามหน้าที่อำนาจ ประชาชนพึงพอใจ มีความสุข จากการพัฒนาท้องถิ่น โครงการพัฒนา ครุภัณฑ์ วัสดุ การดำเนินการต่าง ๆ มี สภาพหรือลักษณะถูกต้อง คงทน ถาวร สามารถใช้ได้ ตามวัตถุประสงค์หรือไม่ ซึ่งเป็นไปตามหลักประสิทธิผล (Effectiveness) ผลการปฏิบัติราชการตามที่ได้รับ งบประมาณมาดำเนินการ รวมถึงสามารถเทียบเคียงกับส่วน ราชการหรือหน่วยงานอื่นได้ และเป็นไปหลักการบริหาร กิจการบ้านเมืองที่ดี</li> </ul>	<p>๑๐ (๕)</p>	<p>๘ ๓</p>
	<ul style="list-style-type: none"> <li>● การกำหนดและการวิเคราะห์วิเคราะห์ ผลกระทบ/สิ่งที่กระทบ (Impact) โครงการที่ดำเนินการใน เชิงคุณภาพ (Qualitative) ที่เกิดจากได้มีการวิเคราะห์ใน เชิงคุณภาพ การวัดความพึงพอใจหรือวัดความสุขที่ ประชาชนได้รับด้วยรูปแบบของข้อมูลต่าง ๆ เช่น กราฟ สถิติ เป็นต้น</li> </ul>	<p>(๕)</p>	<p>๕</p>
<p>๔. ยุทธศาสตร์ กล ยุทธ์แผนการพัฒนา</p>	<p>การกำหนดและการวิเคราะห์กลยุทธ์ที่สอดคล้องกับ ยุทธศาสตร์ แผนงาน และงานที่จะพัฒนาท้องถิ่นซึ่งผ่านการ วิเคราะห์เพื่อการพัฒนาท้องถิ่นด้วยเทคนิคการวิเคราะห์</p> <p>๒) การกำหนดและการวิเคราะห์กลยุทธ์ที่สอดคล้องกับ ยุทธศาสตร์การพัฒนาท้องถิ่น นำไปสู่การจัดทำโครงการ กิจกรรม ครุภัณฑ์ วัสดุในการจัดทำบริการสาธารณะหรือ กิจกรรมสาธารณะที่เป็นรูปธรรม</p>	<p>๕</p>	<p>๕</p>

ประเด็นการพิจารณา	รายละเอียดหลักเกณฑ์	คะแนนเต็ม	คะแนนที่ได้
<p>๕. โครงการพัฒนาตามแผนพัฒนาท้องถิ่น</p> <p>๕.๑ ความชัดเจนของชื่อโครงการ</p>	<p>ควรประกอบด้วยข้อมูลดังนี้</p> <p>๑) "โครงการพัฒนา" หมายความว่าโครงการที่ดำเนินการจัดทำบริการสาธารณะและกิจกรรมสาธารณะเพื่อให้การพัฒนาบรรลุตามวิสัยทัศน์ที่กำหนดไว้</p> <p>๒) โครงการพัฒนาท้องถิ่นมีวัตถุประสงค์สนองต่อยุทธศาสตร์การพัฒนาขององค์กรปกครองส่วนท้องถิ่นและดำเนินการเพื่อให้การพัฒนาบรรลุตามวิสัยทัศน์ขององค์กรปกครองส่วนท้องถิ่นที่กำหนดไว้</p> <p>ชื่อโครงการมีความชัดเจน มุ่งเน้นไปเรื่องใดเรื่องหนึ่งเป็นการเฉพาะ อ่านแล้วเข้าใจได้ว่าจะพัฒนาอะไร หรือสิ่งที่จะทำนั้นจะเกิดอะไรขึ้นในอนาคต</p>	<p>๓๐</p> <p>(๕)</p>	<p>๒๘</p> <p>๕</p>
<p>๕.๒ กำหนดวัตถุประสงค์สอดคล้องกับโครงการ</p>	<p>การกำหนดวัตถุประสงค์ของโครงการต้องมีความชัดเจน (Clear objective) ตอบสนองต่อโครงการพัฒนาท้องถิ่น โครงการต้องกำหนดวัตถุประสงค์สอดคล้องกับความเป็นมาของโครงการ สอดคล้องกับหลักการและเหตุผล วิธีการดำเนินงานต้องสอดคล้องกับวัตถุประสงค์ มีความเป็นไปได้ชัดเจน มีลักษณะเฉพาะเจาะจง จะดำเนินการเพื่อสนับสนุน/ส่งเสริม ฯลฯ</p>	<p>(๕)</p>	<p>๓</p>
<p>๕.๓ เป้าหมาย (ผลผลิตของโครงการ) มีความชัดเจนนำไปสู่การตั้งงบประมาณได้ถูกต้อง</p>	<p>สภาพที่อยากให้เกิดขึ้นในอนาคตเป็นทิศทางที่ต้องไปให้ถึงเป้าหมายต้องชัดเจน สามารถระบุจำนวนเท่าใด กลุ่มเป้าหมายคืออะไร มีผลผลิตอย่างไร</p> <p>กลุ่มเป้าหมายพื้นที่ดำเนินงานและระยะเวลาดำเนินงานลงรายละเอียดให้ชัดเจนว่าโครงการนี้จะทำที่ไหน เริ่มต้นในช่วงเวลาใดจบลงเมื่อใด ใครคือกลุ่มเป้าหมายของโครงการ หากกลุ่มเป้าหมายมีหลายกลุ่มก็ให้ระบุว่ากลุ่มเป้าหมายหลักกลุ่มเป้าหมายรองหรือกลุ่มเป้าหมายเดียวกัน</p> <p>เป้าหมาย (ผลผลิตของโครงการ) จะนำไปสู่การประมาณการราคาในช่องของ "งบประมาณ"</p>	<p>(๕)</p>	<p>๕</p>

ประเด็นการพิจารณา	รายละเอียดหลักเกณฑ์	คะแนนเต็ม	คะแนนที่ได้
<p>๕.๔ มีการประมาณการถูกต้องตามหลักวิธีการงบประมาณ</p>	<p>๑) มีการประมาณราคาในโครงการพัฒนาท้องถิ่นเพื่อจัดทำบริการสาธารณะหรือกิจกรรมสาธารณะเพื่อประโยชน์ของประชาชนในท้องถิ่นตามหลักการพัฒนาอย่างยั่งยืนมีการประมาณการราคาถูกต้องตามหลักวิธีการงบประมาณ การประมาณราคาสอดคล้องกับโครงการ การจัดทำบริการสาธารณะหรือกิจกรรมสาธารณะหรือถูกต้องตามหลักวิชาการทางช่าง หลักของราคากลางตามพระราชบัญญัติการจัดซื้อจัดจ้างและการบริหารพัสดุภาครัฐ พ.ศ. ๒๕๖๐ มีความโปร่งใสในการกำหนดราคากลางและตรวจสอบได้ในเชิงประจักษ์ การประมาณการราคาที่เกิดจากเป้าหมาย (ผลผลิตของโครงการ)</p> <p>๒) งบประมาณโครงการพัฒนาจะต้องคำนึงถึงหลักสำคัญ ๕ ประการในการจัดทำโครงการได้แก่ (๑) ความประหยัด (Economy) (๒) ความมีประสิทธิภาพ (Efficiency) (๓) ความมีประสิทธิภาพ (Effectiveness) (๔) ลดความเหลื่อมล้ำในการพัฒนาท้องถิ่นนำไปสู่ความยุติธรรม (Equity) (๕) ความโปร่งใส (Transparency) ชัดเจน ตรวจสอบได้ วัดได้ พิสูจน์ได้ว่าเป็นจริงในเวลานั้น</p>	(๕)	๕
<p>๕.๕ มีการกำหนดตัวชี้วัด (KPI) และสอดคล้องกับวัตถุประสงค์และผลที่คาดว่าจะได้รับ</p>	<p>มีการกำหนดตัวชี้วัดผลงาน (Key Performance Indicator : KPI) ที่สามารถวัดได้ (measurable) ใช้บอกประสิทธิผล (Effectiveness) ใช้บอกประสิทธิภาพ (efficiency) ได้ เช่น การกำหนดความพึงพอใจ การกำหนดร้อยละ การกำหนดอันเกิดจากผลของวัตถุประสงค์ที่เกิดสิ่งที่ได้รับ (การคาดการณ์คาดว่าจะได้รับ) ตัวชี้วัดที่แสดงให้เห็นว่าจะดำเนินการให้เกิดผลสำเร็จอย่างไรหรือผลที่คาดว่าจะได้รับอย่างไร ไม่ใช่การกำหนด KPI เป็นครั้งหนึ่ง/แห่งหนึ่ง/หนึ่งโครงการ/ความกว้าง/ความยาว ฯลฯ</p>	(๕)	๕

ประเด็นการพิจารณา	รายละเอียดหลักเกณฑ์	คะแนนเต็ม	คะแนนที่ได้
๕.๖ ผลที่คาดว่าจะได้รับ สอดคล้องกับโครงการ และวัตถุประสงค์ที่กำหนดไว้	ผลที่ได้รับเป็นสิ่งที่เกิดขึ้นได้จริงจากการดำเนินงานตามโครงการพัฒนา ซึ่งสอดคล้องกับวัตถุประสงค์ที่ตั้งไว้ การได้ผลหรือผลที่เกิดขึ้นจะต้องเท่ากับวัตถุประสงค์หรือมากกว่าวัตถุประสงค์ซึ่งการเขียนวัตถุประสงค์ควรคำนึงถึง (๑)มีความเป็นไปได้และมีความเฉพาะเจาะจงในการดำเนินงานตามโครงการ (๒)วัดและประเมินผลระดับของความสำเร็จได้ (๓)ระบุสิ่งที่ต้องดำเนินงานอย่างชัดเจนและเฉพาะเจาะจงมากที่สุดและสามารถปฏิบัติได้(๔)เป็นเหตุเป็นผล สอดคล้องกับความเป็นจริง(๕)ส่งผลต่อการบ่งบอกเวลาได้	(๕)	๕
๖. โครงการพัฒนาที่นำไปจัดทำงบประมาณรายจ่ายประจำปี ๖.๑ โครงการพัฒนาท้องถิ่นที่นำไปจัดทำงบประมาณรายจ่ายแก้ไขปัญหาความยากจน	โครงการพัฒนาท้องถิ่นนำไปจัดทำงบประมาณรายจ่ายประจำปีในภาพรวม ประกอบด้วยโครงการ กิจกรรม ภารกิจ วัสดุ งานต่าง ๆ ที่นำไปดำเนินการจัดทำบริการสาธารณะหรือกิจกรรมสาธารณะ จำนวนไม่น้อยกว่าร้อยละ ๒๐ ของงบประมาณรายจ่ายประจำปีตามข้อบัญญัติ/เทศบัญญัติงบประมาณรายจ่ายประจำปีที่ตั้งไว้	๓๕  (๕)	๓๒  ๕
๖.๒ โครงการพัฒนาท้องถิ่นที่นำไปจัดทำงบประมาณรายจ่ายแก้ไขปัญหาความยากจน	โครงการพัฒนาท้องถิ่นที่นำไปจัดทำงบประมาณรายจ่ายประจำปี ประกอบด้วยโครงการ กิจกรรม ภารกิจ วัสดุ งานต่าง ๆ เพื่อแก้ไขปัญหาความยากจนหรือการส่งเสริมอาชีพประชาชนในท้องถิ่น จำนวนไม่น้อยกว่าร้อยละ ๒ ของงบประมาณรายจ่ายประจำปีตามข้อบัญญัติ/เทศบัญญัติงบประมาณรายจ่ายประจำปีที่ตั้งไว้	(๕)	๓
๖.๓ โครงการเพื่อการพัฒนาท้องถิ่นที่นำไปจัดทำงบประมาณรายจ่ายด้านการบริหารจัดการอนุรักษ์ทรัพยากรธรรมชาติสิ่งแวดล้อม	โครงการพัฒนาท้องถิ่นที่นำไปจัดทำงบประมาณรายจ่ายประจำปี ประกอบด้วยโครงการ กิจกรรม ภารกิจ วัสดุ งานต่าง ๆ เพื่อการบริหารจัดการอนุรักษ์ทรัพยากรธรรมชาติ สิ่งแวดล้อมหรือบำรุงรักษาทรัพยากรธรรมชาติและสิ่งแวดล้อม จำนวนไม่น้อยกว่าร้อยละ ๒ ของงบประมาณรายจ่ายประจำปีตามข้อบัญญัติ/เทศบัญญัติงบประมาณรายจ่ายประจำปีที่ตั้งไว้	(๕)	๕

ประเด็นการพิจารณา	รายละเอียดหลักเกณฑ์	คะแนนเต็ม	คะแนนที่ได้
๖.๔ โครงการเพื่อการพัฒนาท้องถิ่นที่นำไปจัดทำงบประมาณรายจ่ายเกี่ยวกับสุขภาวะ	โครงการพัฒนาท้องถิ่นที่นำไปจัดทำงบประมาณรายจ่ายประจำปี ประกอบด้วยโครงการ กิจกรรม อนุรักษ์ วัสดุงานต่าง ๆ ที่ดำเนินการเกี่ยวกับสุขภาวะหรือการดำเนินการด้านการสาธารณสุข จำนวนไม่น้อยกว่าร้อยละ ๒ ของงบประมาณรายจ่ายประจำปีตามข้อบัญญัติ/เทศบัญญัติงบประมาณรายจ่ายประจำปี	(๕)	๕
๖.๕ โครงการเพื่อการพัฒนาท้องถิ่นที่นำไปจัดทำงบประมาณรายจ่ายเกี่ยวกับด้านการศึกษา ศิลปะ ศาสนา วัฒนธรรม จารีตประเพณี และภูมิปัญญาท้องถิ่น	โครงการพัฒนาท้องถิ่นที่นำไปจัดทำงบประมาณรายจ่ายประจำปี ประกอบด้วยโครงการ กิจกรรม อนุรักษ์ วัสดุงานต่าง ๆ ที่ดำเนินการเกี่ยวกับสุขภาวะหรือการดำเนินการด้านสาธารณสุข จำนวนไม่น้อยกว่าร้อยละ ๒ ของงบประมาณรายจ่ายประจำปีตามข้อบัญญัติ/เทศบัญญัติงบประมาณรายจ่ายประจำปีที่ตั้งไว้	(๕)	๕
๖.๖ โครงการเพื่อการพัฒนาท้องถิ่นที่นำไปจัดทำงบประมาณรายจ่ายเกี่ยวกับด้านโครงสร้างพื้นฐาน	โครงการพัฒนาท้องถิ่นที่นำไปจัดทำงบประมาณรายจ่ายประจำปี ประกอบด้วยโครงการ กิจกรรม อนุรักษ์ วัสดุงานต่าง ๆ ที่ดำเนินการด้านโครงสร้างพื้นฐาน หรือการคมนาคม เช่น ก่อสร้าง ปรับปรุง ซ่อมแซมถนน ฯลฯ จำนวนไม่น้อยกว่าร้อยละ ๒ ของงบประมาณรายจ่ายประจำปีตามข้อบัญญัติ/เทศบัญญัติงบประมาณรายจ่ายประจำปีที่ตั้งไว้	(๕)	๕
๖.๗ โครงการพัฒนาท้องถิ่นที่นำไปจัดทำงบประมาณรายจ่ายเกี่ยวกับด้านการบริหารจัดการน้ำ	โครงการพัฒนาท้องถิ่นที่นำไปจัดทำงบประมาณรายจ่ายประจำปี ประกอบด้วยโครงการ กิจกรรม อนุรักษ์ วัสดุงานต่าง ๆ ที่ดำเนินการด้านการบริหารจัดการน้ำ เช่น ก่อสร้าง ปรับปรุงแหล่งน้ำ ขุด ทดตั้ง หรือการบริหารจัดการน้ำรวมถึงน้ำประปา ฯลฯ จำนวนไม่น้อยกว่าร้อยละ ๒ ของงบประมาณรายจ่ายประจำปีตามข้อบัญญัติ/เทศบัญญัติงบประมาณรายจ่ายประจำปีที่ตั้งไว้	(๕)	๕
รวม	๒๐ หลักเกณฑ์/ตัวชี้วัด	๑๐๐	๙๑

## ส่วนที่ ๔ สรุปผล ข้อเสนอแนะ และข้อเสนอแนะ

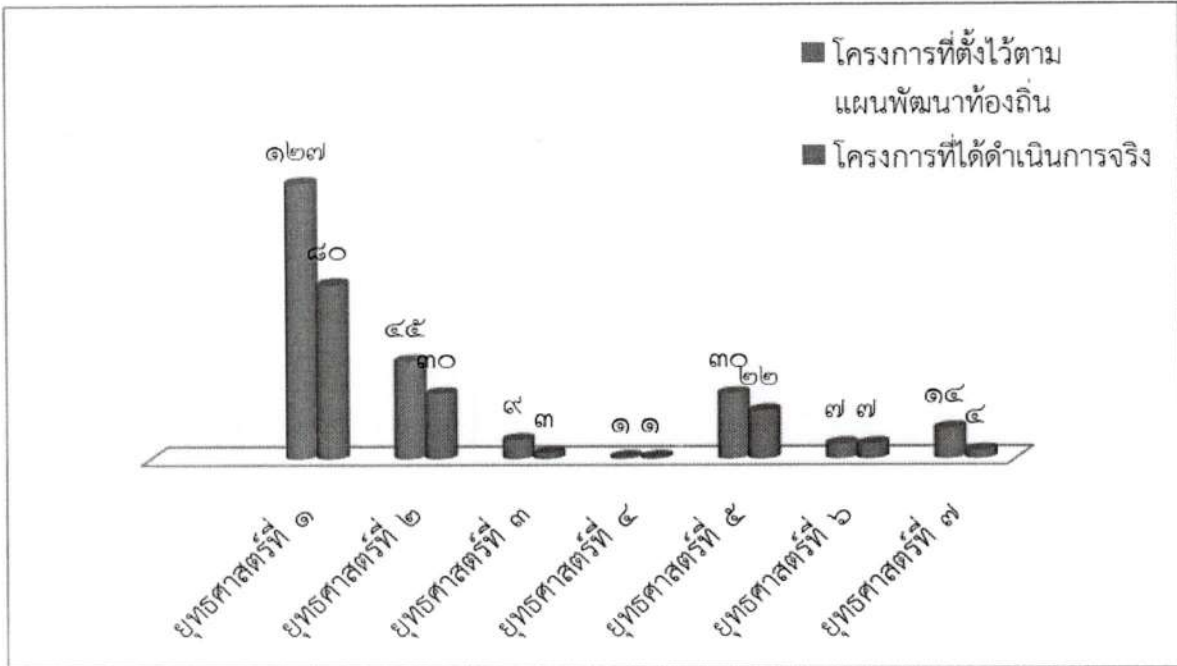
### ๑. สรุปผลการพัฒนาท้องถิ่นในภาพรวม

#### ๑.๑ ความสำเร็จการพัฒนาตามยุทธศาสตร์

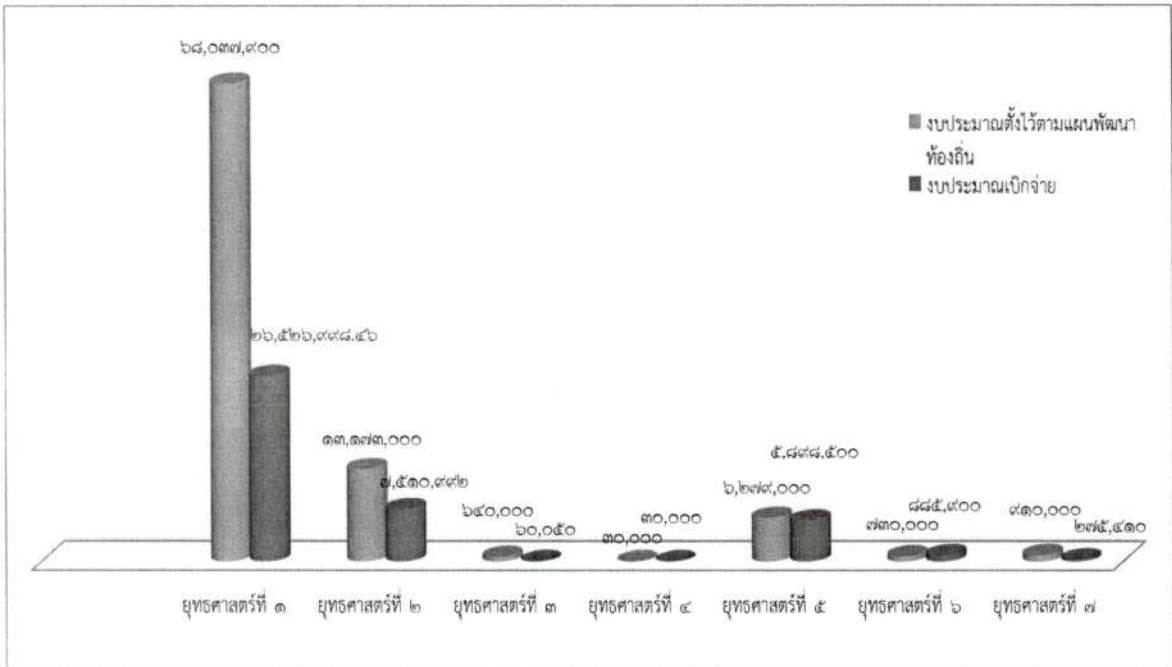
องค์การบริหารส่วนตำบลกุดชุมแสง ในปีงบประมาณ ๒๕๖๘ (๑ ตุลาคม ๒๕๖๗ - ๓๐ กันยายน ๒๕๖๘) มีโครงการเพื่อการพัฒนาท้องถิ่นตามแผนพัฒนาท้องถิ่น จำนวน ๒๓๓ โครงการ งบประมาณตั้งไว้ ๘๙,๗๙๙,๙๐๐ บาท ดำเนินการได้จริงจำนวน ๑๔๗ โครงการ คิดเป็นร้อยละ ๖๓.๐๙ ของจำนวนโครงการที่ปรากฏตามแผนพัฒนาท้องถิ่น โดยใช้งบประมาณทั้งสิ้น จำนวน ๔๑,๑๘๗,๘๕๐.๔๖ บาท งบประมาณที่เบิกจ่ายคิดเป็นร้อยละ ๔๕.๘๗ สามารถแยกตามยุทธศาสตร์ได้ดังนี้

ยุทธศาสตร์/แผนงาน	โครงการ/กิจกรรม/งบประมาณที่ตั้งไว้ตามแผนพัฒนา		โครงการ/กิจกรรม/งบประมาณที่ดำเนินการ/เบิกจ่าย	
	จำนวนโครงการ	งบประมาณ (บาท)	จำนวนโครงการ	งบประมาณ (บาท)
๑. ด้านโครงสร้างพื้นฐาน	๑๒๗	๕๘,๐๙๒,๙๐๐	๘๐	๒๖,๕๒๖,๙๙๘.๔๖
๒. ด้านสังคมและส่งเสริมคุณภาพชีวิต	๔๕	๑๓,๑๗๓,๐๐๐	๓๐	๗,๕๑๐,๙๙๒
๓. ด้านการจัดระเบียบชุมชนสังคมและการรักษาความสงบเรียบร้อย	๙	๖๔๐,๐๐๐	๓	๖๐,๐๕๐
๔. ด้านการวางแผนการส่งเสริมการลงทุน พาณิชยกรรมและการท่องเที่ยว	๑	๓๐,๐๐๐	๑	๓๐,๐๐๐
๕. ด้านการบริหารจัดการและการอนุรักษ์ทรัพยากรธรรมชาติและสิ่งแวดล้อม	๓๐	๖,๒๗๙,๐๐๐	๒๒	๕,๘๙๘,๕๐๐
๖. ด้านศิลปวัฒนธรรมจารีตประเพณี และภูมิปัญญาท้องถิ่นและรัฐพิธี	๗	๗๓๐,๐๐๐	๗	๘๘๕,๙๐๐
๗. การพัฒนาด้านอื่นๆ	๑๔	๙๑๐,๐๐๐	๔	๒๗๕,๔๑๐
<b>รวมทั้งรวม</b>	<b>๒๓๓</b>	<b>๘๙,๗๙๙,๙๐๐</b>	<b>๑๔๗</b>	<b>๔๑,๑๘๗,๘๕๐.๔๖</b>

แผนภูมิแสดงโครงการที่ได้ดำเนินการตามแผนพัฒนาท้องถิ่น จำแนกตามยุทธศาสตร์



แผนภูมิแสดงการเบิกจ่ายงบประมาณตามแผนพัฒนาท้องถิ่น จำแนกตามยุทธศาสตร์



**ยุทธศาสตร์ที่ ๑** การพัฒนาด้านโครงสร้างพื้นฐาน ตามแผนพัฒนาตั้งไว้ ๑๒๗ โครงการ ดำเนินการจริง ๘๐ โครงการ คิดเป็นร้อยละ ๖๒.๙๙ งบประมาณดำเนินการ จำนวน ๒๖,๕๒๖,๙๙๘.๔๖ บาท

**ยุทธศาสตร์ที่ ๒** การพัฒนาด้านสังคมและส่งเสริมคุณภาพชีวิต ตามแผนพัฒนาตั้งไว้ ๔๕ โครงการ ดำเนินการจริง ๓๐ โครงการ คิดเป็นร้อยละ ๖๖.๖๗ งบประมาณดำเนินการ จำนวน ๗,๕๑๐,๙๙๒ บาท

**ยุทธศาสตร์ที่ ๓** การพัฒนาด้านการจัดระเบียบชุมชนสังคมและการรักษาความสงบเรียบร้อย ตามแผนพัฒนาตั้งไว้ ๙ ดำเนินการจริง ๓ โครงการ คิดเป็นร้อยละ ๓๓.๓๓ งบประมาณดำเนินการ จำนวน ๖๐,๐๕๐ บาท

**ยุทธศาสตร์ที่ ๔** การพัฒนาด้านการวางแผนการส่งเสริมการลงทุน พาณิชยกรรมและการท่องเที่ยว ตามแผนพัฒนาตั้งไว้ ๑ โครงการ ดำเนินการจริง ๑ โครงการ คิดเป็นร้อยละ ๑๐๐ งบประมาณดำเนินการ จำนวน ๓๐,๐๐๐ บาท

**ยุทธศาสตร์ที่ ๕** ยุทธศาสตร์การพัฒนาด้านการบริหารจัดการและการอนุรักษ์ทรัพยากรธรรมชาติและสิ่งแวดล้อม ตามแผนพัฒนาตั้งไว้ ๓๐ โครงการ ดำเนินการจริง ๒๒ โครงการ คิดเป็นร้อยละ ๗๓.๓๓ งบประมาณดำเนินการ จำนวน ๕,๘๙๘,๕๐๐ บาท

**ยุทธศาสตร์ที่ ๖** ยุทธศาสตร์การพัฒนาด้านศิลปวัฒนธรรมจารีตประเพณีและภูมิปัญญาท้องถิ่นและรัฐพิธี ตามแผนพัฒนาตั้งไว้ ๗ โครงการ ดำเนินการจริง ๗ โครงการ คิดเป็นร้อยละ ๑๐๐ งบประมาณดำเนินการ จำนวน ๘๘๕,๙๐๐ บาท

**ยุทธศาสตร์ที่ ๗** ยุทธศาสตร์การพัฒนาด้านอื่นๆ ตามแผนพัฒนาตั้งไว้ ๑๔ โครงการ ดำเนินการจริง ๔ โครงการ คิดเป็นร้อยละ ๒๘.๕๗ งบประมาณดำเนินการ จำนวน ๒๗๕,๔๑๐ บาท

## ๑.๒ ความสำเร็จการพัฒนาตามเป้าหมาย (ผลผลิตของโครงการ)

๑. ชุมชนมีเส้นทางการคมนาคมสะดวก ปลอดภัย ทั้งเพื่อการสัญจรและขนถ่ายสินค้าภาคเกษตร ออกสู่ตลาดเพิ่ม มากขึ้น

๒. ประชาชนได้รับบริการด้านสาธารณสุขโรค สาธารณูปการ อย่างครอบคลุมและทั่วถึง

๓. เด็ก เยาวชน และประชาชน สามารถเข้าถึงและได้รับการศึกษาที่มีคุณภาพมากขึ้น

๔. อัตราการเจ็บป่วยของประชาชนในเขตพื้นที่ลดลง

๕. ประชาชนมีความพึงพอใจต่อการให้บริการสาธารณะขององค์กรปกครองส่วนท้องถิ่นเพิ่มมากขึ้น

๖. ภาคประชาชนเข้ามามีส่วนร่วมในการบริหารจัดการองค์กรเพิ่มขึ้น

๗. สินค้าทางการเกษตรมีผลผลิตต่อไร่สูงขึ้น

๘. ในพื้นที่มีแหล่งผลิตสินค้าอุปโภค-บริโภค ที่หลากหลายเพิ่มขึ้น

๙. รายได้ที่เกิดจากการจำหน่ายสินค้าหรือผลผลิตในเขตพื้นที่เพิ่มขึ้น

๑๐. มีพื้นที่ป่าไม้ที่เป็นป่าต้นน้ำเพิ่มขึ้น

๑๑. ปริมาณน้ำเพื่อการเกษตรเพิ่มขึ้น

๑๒. ปริมาณขยะมูลฝอยในเขตพื้นที่ลดลง

๑๓. ประชาชนมีความมั่นคงทางเศรษฐกิจอย่างยั่งยืน มีความปลอดภัยในชีวิตและทรัพย์สิน สามารถดำรงชีวิตได้อย่างปกติสุข

๑๔. ประชาชนได้รับการส่งเสริมและสนับสนุนจากทุกภาคส่วนอย่างครอบคลุมและทั่วถึง

### ๑.๓ ความสำเร็จการพัฒนาตามโครงการพัฒนาท้องถิ่น

๑. การบริการโครงสร้างพื้นฐาน ประชาชนได้รับบริการสะดวก รวดเร็ว และปลอดภัย
๒. การตระหนักถึงความสำคัญในการศึกษาเล่าเรียน นำสู่การพัฒนาคุณภาพชีวิต
๓. ประชาชนมีคุณภาพชีวิตที่ดี อยู่ดี กินดี ครอบครัวอบอุ่น มีความสามัคคี สังคมสงบสุข
๔. ความเข้มแข็งทางเศรษฐกิจของประชาชน การพัฒนาฝีมือในการผลิต เพิ่มมูลค่าของสินค้า สามารถขยายการตลาดได้
๕. การบริหารจัดการองค์กรที่ดี โดยบูรณาการร่วมกันทุกภาคส่วน
๖. ทรัพยากรธรรมชาติมีความอุดมสมบูรณ์ มลภาวะสิ่งแวดล้อมไม่เป็นพิษ หมู่บ้านน่าอยู่น่ามอง

### ๒. สภาพปัญหาและอุปสรรค จากการติดตามและประเมินผลแผนพัฒนาท้องถิ่น (พ.ศ.๒๕๖๖-๒๕๗๐) ประจำปีงบประมาณ พ.ศ. ๒๕๖๘ พบปัญหาและอุปสรรคในการปฏิบัติงาน ดังนี้

๑. การจัดทำแผนพัฒนาท้องถิ่นมีโครงการ/แผนงาน เป็นจำนวนมาก เมื่อเปรียบเทียบกับงบประมาณขององค์การบริหารส่วนตำบลกุดชุมแสงที่มีอยู่อย่างจำกัด
๒. สัดส่วนของโครงการของยุทธศาสตร์การพัฒนา ยังคงเน้นด้านโครงสร้างพื้นฐานเป็นส่วนใหญ่

### ๓. สรุปรายงานผลการวิเคราะห์สภาพปัญหา อุปสรรค การนำแผนพัฒนาไปสู่การปฏิบัติ

๑. การกำหนดโครงการ/แผนงาน ในแผนพัฒนาในแต่ละปียังไม่คำนึงถึงความเหมาะสมและความเป็นไปได้เท่าที่ควร ทำให้แผนพัฒนามีโครงการ/แผนงานมาก แต่นำโครงการที่บรรจุในแผนพัฒนาไปปฏิบัติได้น้อย ส่งผลให้ร้อยละของความสำเร็จตามแผนพัฒนาอยู่ในเกณฑ์ที่ต่ำ
๒. มีความจำกัดด้านงบประมาณเมื่อเทียบกับปริมาณงานที่ต้องปฏิบัติ

### ๔. ความคิดเห็น / ข้อเสนอแนะ

๑. โครงการ/กิจกรรมที่บรรจุในแผนพัฒนาท้องถิ่น ควรคำนึงถึงความเป็นไปได้ ทั้งในเรื่องความพร้อมของพื้นที่ ประโยชน์ที่คาดว่าจะได้รับ ผลกระทบทั้งทางตรงและทางอ้อม รวมไปถึงสถานะการเงินการคลังของท้องถิ่นเป็นสำคัญ
๒. โครงการ/กิจกรรม ที่ได้ตั้งงบประมาณในข้อบัญญัติแล้ว ควรเร่งรัดดำเนินโครงการ/กิจกรรมให้เสร็จสิ้น ภายในกรอบระยะเวลาที่กำหนดของแผนการดำเนินการประจำปี
๓. โครงการ/กิจกรรมที่มีการดำเนินงานอย่างต่อเนื่องเป็นประจำทุกปีงบประมาณ ควรมีการเปลี่ยนแปลงรูปแบบการดำเนินโครงการบ้าง โดยเน้นประโยชน์ของประชาชนเป็นสำคัญ
๔. ส่งเสริมให้ประชาชนมีส่วนร่วมในการดำเนินกิจกรรมขององค์การบริหารส่วนตำบลมากขึ้น ทั้งก่อนดำเนินการโครงการระหว่างดำเนินการ และเมื่อเสร็จสิ้นโครงการ โดยหาแนวทาง วิธีการโดยเน้นให้ประชาชนมีส่วนร่วม ในทุกขั้นตอนของการทำงานโครงการขององค์การบริหารส่วนตำบลกุดชุมแสง รวมถึงเปิดโอกาสให้ประชาชนได้รับรู้ ตรวจสอบการดำเนินโครงการให้มากขึ้น
๕. ควรมีการบริหารจัดการงบประมาณอย่างเหมาะสม ตลอดจนดำเนินการโครงการพัฒนาให้ครอบคลุมทุกพื้นที่อย่างทั่วถึง
๖. ควรมีการประชาสัมพันธ์ข้อมูลข่าวสาร การดำเนินโครงการให้ประชาชนรับทราบอย่างทั่วถึง ด้วยวิธีการต่างๆ ที่สามารถเข้าถึงประชาชน ชุมชน ให้ได้รับข้อมูลข่าวสารมากที่สุด

ประธานสภา อบต.ฯ - มีสมาชิกสภาองค์การบริหารส่วนตำบลท่านใดจะสอบถามหรือไม่

นายสำเริง แซ่ปึง - สมาชิกสภาองค์การบริหารส่วนตำบล หมู่ที่ 1 ในการติดตามและประเมินผลแผนพัฒนาท้องถิ่น (พ.ศ. 2566 – 2570) ประจำปีงบประมาณ พ.ศ. 2568 โครงการขององค์การบริหารส่วนตำบลกุดชุมแสง เราตั้งโครงการไว้จำนวนมากแต่ดำเนินการได้ไม่ครบ ซึ่งสามารถแก้ไขปัญหากับพี่น้องประชาชนได้ดีมาก กับทุกปัญหาที่เกิดขึ้นในพื้นที่ตำบลกุดชุมแสง

- ที่ประชุมรับทราบ

## ระเบียบวาระที่ 4 เรื่อง เสนอเพื่อพิจารณา

### 4.1 เพื่อให้สภาพิจารณาเห็นชอบการเข้าทำประโยชน์พื้นที่ป่าไม้ จำนวน 30 โครงการ

ประธานสภา อบต.๗

- ได้รับญัตติเป็น บันทึกข้อความ ส่วนราชการ สำนักปลัด องค์การบริหารส่วนตำบล กุดชุมแสง ที่ ชย 71502/- ลงวันที่ 10 พฤศจิกายน 2568 เรื่องพิจารณาความเห็นชอบ การเข้าทำประโยชน์พื้นที่ป่าไม้

ด้วยกองช่าง องค์การบริหารส่วนตำบลกุดชุมแสง ได้จัดทำประมาณราคาและแบบรูปปรายการงานโครงสร้างพื้นฐาน ตามแผนพัฒนาท้องถิ่น (พ.ศ. ๒๕๖๖-๒๕๗๐) เพิ่มเติม ครั้งที่ ๒/๒๕๖๘ เพื่อให้องค์การบริหารส่วนตำบลกุดชุมแสงได้จัดหางบประมาณ ในการดำเนินโครงการ เป็นแก้ไขปัญหาความเดือดร้อนของประชาชน และปรับปรุงโครงสร้างพื้นฐานให้ได้มาตรฐาน

ตามพระราชบัญญัติป่าไม้ พุทธศักราช ๒๔๘๔ มาตรา ๔ (๑) “ป่า”หมายความว่า ที่ดินที่ยังมิได้มีบุคคลได้มาตามกฎหมายที่ดิน ต้องขออนุญาตเข้าทำประโยชน์ในพื้นที่ป่า ตามมาตรา ๕๔ แห่งพระราชบัญญัติป่าไม้ พุทธศักราช ๒๔๘๔ และการขออนุญาตเข้าทำประโยชน์ในพื้นที่ป่าไม้ ต้องได้รับความเห็นชอบการดำเนินโครงการในพื้นที่ป่าจาก สภาองค์กรปกครองส่วนท้องถิ่นป่านั้นตั้งอยู่ จึงจะเข้าดำเนินการได้

เนื่องจากพื้นที่เขตการปกครององค์การบริหารส่วนตำบลกุดชุมแสงอยู่ในพื้นที่ป่า มาตรา ๔ (๑) ตามพระราชบัญญัติป่าไม้ พุทธศักราช ๒๔๘๔ จึงจำเป็นต้องขออนุญาตเข้าทำประโยชน์ในพื้นที่ป่าไม้ ตามมาตรา ๕๔ แห่งพระราชบัญญัติป่าไม้ พุทธศักราช ๒๔๘๔ และขอความเห็นชอบการดำเนินโครงการในพื้นที่ป่า จากที่ประชุมสภาองค์การบริหารส่วนตำบลกุดชุมแสง เพื่อยื่นคำขออนุญาตเข้าทำประโยชน์ในพื้นที่ป่าไม้ ตามมาตรา ๕๔ แห่งพระราชบัญญัติป่าไม้ พุทธศักราช ๒๔๘๔ ต่อไป

เพื่อดำเนินการให้ถูกต้องตามระเบียบ และกฎหมาย ว่าด้วยการป่าไม้ กองช่าง องค์การบริหารส่วนตำบลกุดชุมแสง จึงขอเสนอให้นายกองการบริหารส่วนตำบล กุดชุมแสง ได้พิจารณาการเข้าทำประโยชน์ในพื้นที่ป่าไม้ ตามมาตรา ๕๔ แห่งพระราชบัญญัติป่าไม้ พุทธศักราช ๒๔๘๔ จำนวน ๓๐ โครงการ มีรายละเอียดดังนี้

#### ๑. โครงการตามข้อบัญญัติงบประมาณรายจ่ายประจำปีงบประมาณ พ.ศ.๒๕๖๙ จำนวน ๓๐ โครงการ ดังนี้

- ๑.๑ โครงการก่อสร้างถนนคอนกรีตเสริมเหล็ก บ้านนาคานหัก หมู่ที่ ๑
  - กว้าง ๓ เมตร ยาว ๔๐ เมตร หนา ๐.๑๒ เมตร
  - หรือมีพื้นที่ไม่น้อยกว่า ๑๒๐ ตารางเมตร
- ๑.๒ โครงการก่อสร้างถนนคอนกรีตเสริมเหล็ก บ้านหนองหอย หมู่ที่ ๔
  - กว้าง ๓.๕๐ เมตร ยาว ๒๗๕ เมตร หนา ๐.๑๕ เมตร
  - หรือมีพื้นที่ไม่น้อยกว่า ๙๖๒.๕๐ ตารางเมตร
- ๑.๓ โครงการก่อสร้างถนนคอนกรีตเสริมเหล็ก บ้านหนองหอย หมู่ที่ ๔
  - กว้าง ๓ เมตร ยาว ๑๔๐ เมตร หนา ๐.๑๐ เมตร
  - หรือมีพื้นที่ไม่น้อยกว่า ๔๒๐ ตารางเมตร

- ๑.๔ โครงการก่อสร้างถนนคอนกรีตเสริมเหล็ก (๒ ช่วง) บ้านหนองลุมพุก หมู่ที่ ๖
- ช่วงที่ ๑ กว้าง ๓ เมตร ยาว ๑๒๕ เมตร หน้า ๐.๑๐ เมตร
  - ช่วงที่ ๒ กว้าง ๔ เมตร ยาว ๒๘ เมตร หน้า ๐.๑๐ เมตร
- หรือมีพื้นที่ไม่น้อยกว่า ๔๘๗ ตารางเมตร
- ๑.๕ โครงการก่อสร้างถนนคอนกรีตเสริมเหล็ก บ้านโชคอำนวย หมู่ที่ ๗
- กว้าง ๔ เมตร ยาว ๒๒๐ เมตร หน้า ๐.๑๕ เมตร
- หรือมีพื้นที่ไม่น้อยกว่า ๘๘๐ ตารางเมตร
- ๑.๖ โครงการก่อสร้างถนนคอนกรีตเสริมเหล็ก บ้านนาสมบูรณ์ หมู่ที่ ๘
- กว้าง ๓ เมตร ยาว ๓๙๐ เมตร หน้า ๐.๑๒ เมตร
- หรือมีพื้นที่ไม่น้อยกว่า ๑,๑๗๐ ตารางเมตร
- ๑.๗ โครงการก่อสร้างถนนคอนกรีตเสริมเหล็ก บ้านนาชุมแสง หมู่ที่ ๙
- กว้าง ๔ เมตร ยาว ๒๔๕ เมตร หน้า ๐.๑๕ เมตร ไหล่ทางข้างละ ๐.๕๐ เมตร
- หรือมีพื้นที่ไม่น้อยกว่า ๙๘๐ ตารางเมตร
- ๑.๘ โครงการก่อสร้างถนนคอนกรีตเสริมเหล็ก บ้านหนองหอยเหนือ หมู่ที่ ๑๐
- กว้าง ๔ เมตร ยาว ๒๔๕ เมตร หน้า ๐.๑๕ เมตร
- หรือมีพื้นที่ไม่น้อยกว่า ๙๘๐ ตารางเมตร
- ๑.๙ โครงการก่อสร้างถนนคอนกรีตเสริมเหล็ก บ้านหนองชุมแสง หมู่ที่ ๑๓
- กว้าง ๔ เมตร ยาว ๒๕๐ เมตร หน้า ๐.๑๕ เมตร
- หรือมีพื้นที่ไม่น้อยกว่า ๑,๐๐๐ ตารางเมตร
- ๑.๑๐ โครงการก่อสร้างถนนคอนกรีตเสริมเหล็ก (๒ ช่วง) บ้านโนนชุมแสง หมู่ที่ ๑๔
- ช่วงที่ ๑ กว้าง ๔ เมตร ยาว ๑๔๕ เมตร หน้า ๐.๑๕ เมตร
  - ช่วงที่ ๒ กว้าง ๔ เมตร ยาว ๗๐ เมตร หน้า ๐.๑๕ เมตร
- หรือมีพื้นที่ไม่น้อยกว่า ๘๖๐ ตารางเมตร
- ๑.๑๑ โครงการก่อสร้างถนนคอนกรีตเสริมเหล็ก บ้านใหม่นาดิ หมู่ที่ ๑๕
- กว้าง ๓.๕๐ เมตร ยาว ๓๓๐ เมตร หน้า ๐.๑๒ เมตร ไหล่ทางกว้างข้างละ ๐.๕๐ เมตร
- หรือมีพื้นที่ไม่น้อยกว่า ๑,๑๕๕ ตารางเมตร
- ๑.๑๒ โครงการก่อสร้างถนนคอนกรีตเสริมเหล็ก บ้านหนองลุมพุกใต้ หมู่ที่ ๑๖
- กว้าง ๓ เมตร ยาว ๓๕๐ เมตร หน้า ๐.๑๒ เมตร
- หรือมีพื้นที่ไม่น้อยกว่า ๑,๐๕๐ ตารางเมตร
- ๑.๑๓ โครงการก่อสร้างถนนคอนกรีตเสริมเหล็ก บ้านคลองชุมแสง หมู่ที่ ๑๗
- กว้าง ๓.๕๐ เมตร ยาว ๓๔๐ เมตร หน้า ๐.๑๒ เมตร
- หรือมีพื้นที่ไม่น้อยกว่า ๑,๑๙๐ ตารางเมตร
- ๑.๑๔ โครงการก่อสร้างถนนคอนกรีตเสริมเหล็ก บ้านคลองชุมแสง หมู่ที่ ๑๗
- กว้าง ๔ เมตร ยาว ๑๐๐ เมตร หน้า ๐.๑๕ เมตร
- หรือมีพื้นที่ไม่น้อยกว่า ๔๐๐ ตารางเมตร
- ๑.๑๕ โครงการก่อสร้างถนนคอนกรีตเสริมเหล็ก บ้านทุ่งแล่นคา หมู่ที่ ๑๘
- กว้าง ๔ เมตร ยาว ๒๔๕ เมตร หน้า ๐.๑๕ เมตร ไหล่ทางข้างละ ๐.๕๐ เมตร
- หรือมีพื้นที่ไม่น้อยกว่า ๙๘๐ ตารางเมตร

- ๑.๑๖ โครงการขยายผิวจราจรถนนคอนกรีตเสริมเหล็ก บ้านนาคานหัก หมู่ที่ ๑  
- จำนวน ๕๘๐ ตารางเมตร หน้า ๐.๑๐ เมตร  
หรือมีพื้นที่ไม่น้อยกว่า ๕๘๐ ตารางเมตร
- ๑.๑๗ โครงการขยายผิวจราจรถนนคอนกรีตเสริมเหล็ก บ้านหนองแก หมู่ที่ ๕  
- จำนวน ๔๔๗ ตารางเมตร หน้า ๐.๑๐ เมตร  
หรือมีพื้นที่ไม่น้อยกว่า ๔๔๗ ตารางเมตร
- ๑.๑๘ โครงการขยายผิวจราจรถนนคอนกรีตเสริมเหล็ก บ้านนาชุมแสง หมู่ที่ ๙  
- กว้าง ๐.๕๐ เมตร ยาว ๑๔๕ เมตร หน้า ๐.๑๐ เมตร  
หรือมีพื้นที่ไม่น้อยกว่า ๗๒.๕๐ ตารางเมตร
- ๑.๑๙ โครงการขยายผิวจราจรถนนคอนกรีตเสริมเหล็ก บ้านนาอุดม หมู่ที่ ๑๒  
- จำนวน ๒๔๔ ตารางเมตร หน้า ๐.๑๐ เมตร  
หรือมีพื้นที่ไม่น้อยกว่า ๒๔๔ ตารางเมตร
- ๑.๒๐ โครงการเสริมผิวแอสฟัลต์คอนกรีต (๒ ช่วง) บ้านนาทุ่งใหญ่ หมู่ที่ ๒  
- ช่วงที่ ๑ กว้าง ๓.๘๐ เมตร ยาว ๒๖๒ เมตร หน้า ๐.๐๓ เมตร  
- ช่วงที่ ๒ กว้าง ๔.๕๐ เมตร ยาว ๒๗ เมตร หน้า ๐.๐๓ เมตร  
หรือมีพื้นที่ไม่น้อยกว่า ๑,๑๑๗.๑๐ ตารางเมตร
- ๑.๒๑ โครงการเสริมผิวแอสฟัลต์คอนกรีต บ้านหนองแก หมู่ที่ ๕  
- กว้าง ๔ เมตร ยาว ๒๕๐ เมตร หน้า ๐.๐๓ เมตร  
หรือมีพื้นที่ไม่น้อยกว่า ๑,๐๐๐ ตารางเมตร
- ๑.๒๒ โครงการเสริมผิวแอสฟัลต์คอนกรีต บ้านหนองลุมพุก หมู่ที่ ๖  
- กว้าง ๓.๘๐ เมตร ยาว ๒๗๐ เมตร หน้า ๐.๐๓ เมตร  
หรือมีพื้นที่ไม่น้อยกว่า ๑,๐๒๖ ตารางเมตร
- ๑.๒๓ โครงการเสริมผิวแอสฟัลต์คอนกรีต (๒ ช่วง) บ้านโชคอำนาจน หมู่ที่ ๗  
- ช่วงที่ ๑ กว้าง ๔ เมตร ยาว ๑๐๐ เมตร หน้า ๐.๐๓ เมตร  
- ช่วงที่ ๒ กว้าง ๔ เมตร ยาว ๑๐๐ เมตร หน้า ๐.๐๓ เมตร  
หรือมีพื้นที่ไม่น้อยกว่า ๘๐๐ ตารางเมตร
- ๑.๒๔ โครงการเสริมผิวแอสฟัลต์คอนกรีต (๒ ช่วง) บ้านชุมชนพัฒนา หมู่ที่ ๑๑  
- ช่วงที่ ๑ กว้าง ๔ เมตร ยาว ๙๐ เมตร หน้า ๐.๐๓ เมตร  
- ช่วงที่ ๒ กว้าง ๓ เมตร ยาว ๑๓ เมตร หน้า ๐.๐๓ เมตร  
หรือมีพื้นที่ไม่น้อยกว่า ๓๙๙ ตารางเมตร
- ๑.๒๕ โครงการเสริมผิวแอสฟัลต์คอนกรีต (๔ ช่วง) บ้านหนองชุมแสง หมู่ที่ ๑๓  
- ช่วงที่ ๑ กว้าง ๓.๘๐ เมตร ยาว ๑๓๔ เมตร หน้า ๐.๐๕๓ เมตร  
- ช่วงที่ ๒ กว้าง ๑.๕๐ เมตร ยาว ๔๙ เมตร หน้า ๐.๐๓ เมตร  
- ช่วงที่ ๓ กว้าง ๖ เมตร ยาว ๓๓ เมตร หน้า ๐.๐๓ เมตร  
- ช่วงที่ ๔ กว้าง ๑.๕๐ เมตร ยาว ๑๓ เมตร หน้า ๐.๐๓ เมตร  
หรือมีพื้นที่ไม่น้อยกว่า ๘๐๐.๒๐ ตารางเมตร
- ๑.๒๖ โครงการเสริมผิวแอสฟัลต์คอนกรีต บ้านโนนชุมแสง หมู่ที่ ๑๔  
- กว้าง ๔ เมตร ยาว ๒๑๕ เมตร หน้า ๐.๐๓ เมตร  
หรือมีพื้นที่ไม่น้อยกว่า ๘๖๐ ตารางเมตร

- ๑.๒๗ โครงการก่อสร้างรางระบายน้ำคอนกรีตเสริมเหล็ก บ้านนาชุมแสง หมู่ที่ ๙
- กว้าง ๐.๕๐ เมตร ยาว ๑๕๑ เมตร ลึก ๐.๓๐ เมตร
  - ฝาปิด คสล. ยาวรวม ๓๐ เมตร หนา ๐.๑๕ เมตร
- ๑.๒๘ โครงการก่อสร้างฝาดะแกรงเหล็ก รางระบายน้ำ คสล. บ้านทุ่งแลนคา หมู่ที่ ๑๘
- ฝาดะแกรงเหล็ก กว้าง ๐.๓๐ x ๑.๐๐ เมตร จำนวน ๒๑๓ ฝาด
- ๑.๒๙ โครงการก่อสร้างอาคารอเนกประสงค์ชมรมผู้สูงอายุชุมชนบ้านนาคานหัก บ้านนาอุดม หมู่ที่ ๑๒
- กว้าง ๘ x ๒๒.๕๐ เมตร
  - พื้นที่ไม่น้อยกว่า ๑๘๐ ตารางเมตร
- ๑.๓๐ โครงการก่อสร้างสะพานคอนกรีตเสริมเหล็ก บ้านกุดชุมแสง หมู่ที่ ๓
- กว้าง ๓.๕๐ เมตร ยาว ๒๔ เมตร สูง ๓ เมตร
- ประธานสภา อบต.๖
- มีสมาชิกสภาองค์การบริหารส่วนตำบลท่านใดจะอภิปรายเพิ่มเติมอะไรอีก
  - ไม่มี
  - ขอมติที่ประชุม
- มติที่ประชุม
- เห็นชอบ 16 เสียง
  - ไม่เห็นชอบ - เสียง
  - งดออกเสียง 1 เสียง
  - มติที่ประชุมเห็นชอบให้เข้าทำประโยชน์พื้นที่ป่าไม้ จำนวน 30 โครงการ

#### 4.2 เพื่อให้สภาพิจารณาเห็นชอบแนวทางหลวงชนบทชัยภูมิ ขอเสนอการพิจารณาความเห็นชอบเพื่อประกอบการขออนุญาตเข้าทำประโยชน์ในพื้นที่ป่าไม้ จำนวน 1 สาย

- ประธานสภา อบต.๖
- ได้รับยุติเป็น บันทึกข้อความ ส่วนราชการ สำนักปลัด องค์การบริหารส่วนตำบล กุดชุมแสง ที่ ขย 71502/- ลงวันที่ 10 พฤศจิกายน 2568 เรื่องพิจารณาความเห็นชอบการเข้าทำประโยชน์พื้นที่ป่าไม้

อ้างถึง หนังสือแนวทางหลวงชนบทชัยภูมิ ที่ คค ๐๗๐๓.๑๐/ ๓๙๖๕ ลงวันที่ ๑๔ สิงหาคม ๒๕๖๘ กรมทางหลวงชนบท โดยแนวทางหลวงชนบทชัยภูมิ ได้ยื่นขอผ่อนผันการเข้าทำประโยชน์ในพื้นที่ป่าไม้ก่อนได้รับอนุญาต และยังไม่ได้ยื่นคำขออนุญาตภายในระยะเวลาตามมติคณะรัฐมนตรี เมื่อวันที่ ๒๓ มิถุนายน ๒๕๖๓ เรื่องการเข้าทำประโยชน์ในพื้นที่ป่าไม้ และขอผ่อนผันมติ ครม. เมื่อวันที่ ๘ กรกฎาคม ๒๕๖๓ มติคณะรัฐมนตรี เมื่อวันที่ ๑๑ พฤษภาคม ๒๕๖๔ (เรื่องขอขยายเวลาในการยื่นคำขออนุญาตเข้าทำประโยชน์ในพื้นที่ป่าไม้ ตามมติคณะรัฐมนตรี เมื่อวันที่ ๒๓ มิถุนายน ๒๕๖๓) และมติคณะรัฐมนตรี เมื่อวันที่ ๒๕ กุมภาพันธ์ ๒๕๖๘ สามารถยื่นคำขออนุญาตได้ภายใน ๑๘๐ วัน นับแต่วันที่คณะรัฐมนตรีมีมติในครั้งนี้ (ภายในวันที่ ๒๕ สิงหาคม ๒๕๖๘) เพื่อเป็นไปตามระเบียบ ข้อกฎหมาย

แนวทางหลวงชนบทชัยภูมิ จะดำเนินการยื่นขอผ่อนผันใช้พื้นที่ส่วนราชการไปยังสำนักจัดการทรัพยากรป่าไม้ที่ ๘ (นครราชสีมา) เพื่อให้เป็นไปตามหลักเกณฑ์ วิธีการ และเงื่อนไขที่กำหนด ซึ่งยังขาดเอกสารหลักฐานที่แสดงผลการพิจารณาให้ความเห็นชอบจากสภาองค์การปกครองส่วนท้องถิ่นที่ป่านั้นตั้งอยู่

- เพื่อดำเนินการก่อสร้าง และปรับปรุงพัฒนาถนน และสาธารณูปโภค แขวงทางหลวงชนบทชัยภูมิ จึงขอแจ้งมายังองค์การบริหารส่วนตำบลกุดชุมแสง เพื่อนำเรื่องเข้ามติที่ประชุมเพื่อให้สภาฯ พิจารณาให้ความเห็นชอบการใช้พื้นที่ป่าไม้ โดยไม่ขัดกับแผนพัฒนาของพื้นที่ และแผนอื่นๆ ขององค์การบริหารส่วนตำบลกุดชุมแสง เพื่อเป็นหลักฐานประกอบการขอใช้พื้นที่ป่าไม้ จำนวน ๑ สาย ดังนี้
๑. สาย ชย. ๔๐๔๓ แยกทางหลวงหมายเลข ๒๑๕๙ - บ้านนาชุมแสง  
อำเภอหนองบัวแดง จังหวัดชัยภูมิ ระยะทางรวม ๑๒.๒๔๕ กิโลเมตร
- ประธานสภา อบต.๗  
นางหนูเพียร มีคำ
- มีสมาชิกสภาองค์การบริหารส่วนตำบลท่านใดจะสอบถามหรือไม่
  - สมาชิกสภา อบต. หมู่ที่ ๑๗ ขออภิปรายวาระที่ ๔.๒ เพื่อความเห็นชอบ แขวงทางหลวงชนบทชัยภูมิ ขออนุญาตเข้าทำประโยชน์ในพื้นที่ป่าไม้ จำนวน ๑ สาย การขออนุญาตเข้าทำประโยชน์ในเขตพื้นที่ป่าไม้ ตามมาตรา ๔ (๑) พระราชบัญญัติป่าไม้ ๒๔๘๔ และป่าสงวนแห่งชาติพระราชบัญญัติป่าสงวนแห่งชาติ ๒๕๐๗ ด้วยมติของคณะรัฐมนตรี ๒๕๖๓ และ ๒๕๖๔ และการผ่อนผัน ประธานคะ เพื่อเป็นไปตามระเบียบข้อกำหนด หลักเกณฑ์ วิธีการเงื่อนไขที่กำหนด ดินเห็นด้วย และมีข้อสอบถาม ดังนี้คะ ถนนดังกล่าว ระยะทางรวม ๑๒.๒๔๕ กิโลเมตร ตามแผนที่จุดเริ่มต้นและสิ้นสุดสายทางและระยะเวลาดำเนินการอยู่ ในช่วงไหนคะ
- นายธรรดร นามโพธิ์
- ผู้อำนวยการกองช่าง ได้กล่าวว่า การดำเนินการโครงการ เน้นการดำเนินการตามแผนกองช่างจะดำเนินการโครงการแก้ไข/ซ่อมบำรุงตามแผนงานที่กำหนดไว้ เป็นหลัก ซึ่งพิจารณาความเร่งด่วน การดำเนินการจะพิจารณาจาก ความจำเป็นเร่งด่วน ของแต่ละเรื่องควบคู่ไปด้วย และเป้าหมายสูงสุด เพื่อ อำนวยความสะดวก และ บรรเทาความเดือดร้อน ของประชาชนในตำบลกุดชุมแสงอย่างเต็มที่
- นายธนวรรศ จันทร์ทราศี
- สมาชิกสภาองค์การบริหารส่วนจังหวัดชัยภูมิ ได้กล่าวเน้นย้ำถึงความสำคัญของโครงการที่เป็นประโยชน์ต่อพี่น้องประชาชนในพื้นที่ การพัฒนาพื้นที่โดยยืนยันที่จะให้ความสำคัญและดำเนินการโครงการเหล่านั้นอย่างเต็มที่ รวมถึงจะเสนอโครงการพัฒนาที่เหมาะสม และปฏิบัติหน้าที่ด้วยความสามารถอย่างเต็มที่กำลังต่อไป
- นายสำเริง แซ่ปึง
- สมาชิกสภา อบต.หมู่ที่ ๑ พิจารณาเห็นชอบเข้าทำประโยชน์ในพื้นที่ป่าไม้ จำนวน ๓๐ โครงการ และถนนจำนวน ๑ สาย ก็ยึดระเบียบ หรือข้อกำหนดก็เป็นที่ดีต้องยึดระเบียบ เพื่อการดำเนินการให้ถูกต้องตามระเบียบ
- ประธานสภา อบต.๗
- มีสมาชิกสภาองค์การบริหารส่วนตำบลท่านใดจะอภิปรายเพิ่มเติมอะไรอีก
  - ไม่มี
  - ขอมติที่ประชุม
- มติที่ประชุม
- เห็นชอบ 17 เสียง
  - ไม่เห็นชอบ - เสียง
  - งดออกเสียง - เสียง
- มติที่ประชุมเห็นชอบแขวงทางหลวงชนบทชัยภูมิ ขอเสนอการพิจารณาความเห็นชอบเพื่อประกอบการขออนุญาตเข้าทำประโยชน์ในพื้นที่ป่าไม้ จำนวน 1 สาย

- ระเบียบวาระที่ 5 - เรื่อง อื่นๆ  
 ประธานสภา อบต.๖ - มีสมาชิกสภาท่านใดมีเรื่องอื่น ๆ  
 - ไม่มี  
 - สภาได้พิจารณาครบทุกวาระแล้ว  
 - ปิดประชุมเวลา 11.40 น.

(ลงชื่อ)



(นายสถิตย์ จันทร์ขามป้อม)

เลขานุการสภา อบต.กุดชุมแสง

ผู้จัดบันทึกรายงานการประชุม

## ตรวจสอบแล้ว

(ลงชื่อ)



(นายพินิจ สวัสดิ์ศรี)

คณะกรรมการตรวจรายงานการประชุม

ผู้ตรวจรายงานการประชุม

(ลงชื่อ)



(นายประดง ผลจำเริญ)

คณะกรรมการตรวจรายงานการประชุม

ผู้ตรวจรายงานการประชุม

(ลงชื่อ)



(นายชَمَّد น้อยเวียง)

คณะกรรมการตรวจรายงานการประชุม

วันที่ 21 เดือนพฤศจิกายน 2568

ผู้ตรวจรายงานการประชุม

รายงานการประชุมสภาองค์การบริหารส่วนตำบลกุดชุมแสง สมัยสามัญ สมัยที่ 3 ครั้งที่ 4 ประจำปี 2568 เมื่อวันที่ 20 สิงหาคม พ.ศ. 2568 สมาชิกสภาองค์การบริหารส่วนตำบลกุดชุมแสง ให้การรับรองในการประชุมสภาสมัยสามัญ สมัยที่ 4 ครั้งที่ 1 ประจำปี พ.ศ. 2568 เมื่อวันที่ 21 เดือนพฤศจิกายน พ.ศ. 2568

(ลงชื่อ)



(นายนิยม หาญแท้)

ประธานสภา อบต.กุดชุมแสง

วันที่ 21 เดือนพฤศจิกายน 2568

ผู้รับรองรายงานการประชุม